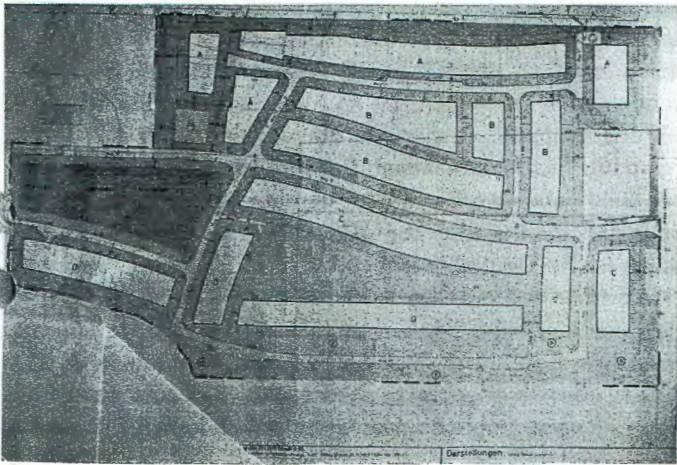


## Kein Truppenübungsplatz, sondern . . . Erholungsgebiet Süskenbrock

In der letzten Ausgabe berichtete der „blickpunkt“ über den geplanten See und das Erholungsgebiet im Süskenbrock sowie über das in diesem Bereich vorgesehene Standortübungs-gelände. Inwieweit dieses Standortübungs-gelände gegebenenfalls bereits bestehende bzw. in einem konkreten Stadium der Planung befindliche Erholungseinrichtungen im Amt Dülmen beeinträchtigen wird, soll der nachstehende Artikel zeigen.

Die Nachfrage nach Wochenenderholungsgebieten ist in den letzten Jahren auch in der Gemeinde Kspl. Dülmen erheblich gestiegen. Um eine geordnete Entwicklung solcher Gebiete zu erzielen, wurden für einen größeren Bereich in der Süskenbrocksheide in der Bauerschaft Dernekamp zwei Bebauungspläne aufgestellt.

Der Bereich „Süskenbrock 1“ schließt sich an die vorhandene Wohnsiedlung an der Borkenbergstraße an. Auf einem ca. 4,9 ha großen Waldgelände werden in den nächsten Jahren etwa 60 Wochenendhäuser entstehen. Dabei soll der Baumbestand zur Wahrung des Waldcharakters weitgehend erhalten bzw. ergänzt werden. Entlang der südwestlichen Grenze des Plangebietes ist aus Feuersicherheitsgründen wegen der benachbarten Waldungen ein 25 m breiter Streifen von einer Bebauung freizuhalten. Diese Fläche soll gärtnerisch gestaltet werden.

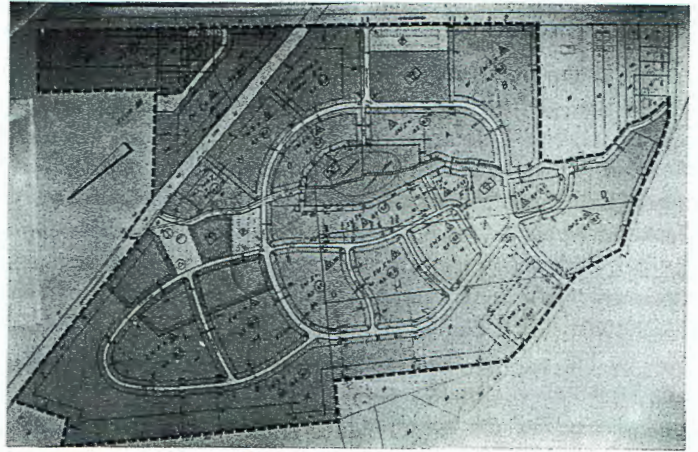


### Bebauungsplan Süskenbrock 1

Unser Bild zeigt die Aufteilung in die einzelnen Grundstücke, wobei ein zentraler Abstellplatz für die PKW's vorgesehen ist, damit möglichst keine Beeinträchtigung der einzelnen Bewohner erfolgt. Außerdem ist die große Spiel- und Liegewiese zu erkennen.

Im nordwestlichen Plangebiet ist die Anlegung eines Spielplatzes sowie einer Spiel- und Liegewiese vorgesehen. Dem Waldcharakter angepaßt werden sollen auch die Wochenendhäuser. Es handelt sich hierbei um finnische Holzhäuser mit 4 Zimmern und einer Wohnfläche von rd. 60 qm. Alle Häuser haben eigene Dusche und Sauna.

Die Versorgung der Häuser mit Wasser und Strom erfolgt über die vorhandenen öffentlichen Netze. Schwierigkeiten dagegen bereitet z. Z. die Entwässerung, die über die im Bau befindliche Kläranlage der Stadt Dülmen erfolgen soll. Bis zur endgültigen Fertigstellung dieser Kläranlage muß die Entwässerung über eine entsprechend große 3-Kammer-Kläranlage erfolgen. Aus diesem Grunde hat das Wasser-



### Bebauungsplan Süskenbrock 2

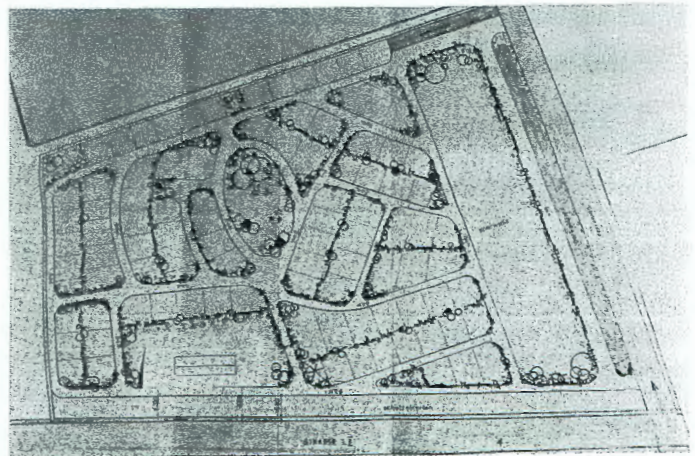
Auch hier war man bemüht, durch Schaffung von zentralen Abstellplätzen den inneren Bereich vom Kraftfahrzeugverkehr freizuhalten. Zu erkennen sind ferner die vorgesehene Spielplätze sowie die Gaststätte mit Hotel. In der Mitte des Geländes ist ein See geplant.

wirtschaftsamt in Münster vorläufig nur für 30 Häuser seine Zustimmung erteilt.

Westlich der Borkenbergstraße gegenüber der vorhandenen Wohnsiedlung in einer Größe von 4,6 ha liegt das Gebiet, für das der Bebauungsplan „Süskenbrock 2“ aufgestellt worden ist. Auch hier handelt es sich zum größten Teil um Waldgelände, das möglichst erhalten bzw. durch Neuanpflanzungen ergänzt werden soll. Die Häuser sollen wie im Baugebiet „Süskenbrock 1“ in Fertigbauweise hergestellt werden. Allerdings sind hier die einzelnen Typen noch nicht bestimmt.

Vermutlich wird man wegen der Größe des Geländes — es sind immerhin etwa 150 Wochenendhäuser geplant — auch zu unterschiedlichen Haustypen kommen. Des weiteren sind in diesem Bebauungsplan mehrere Spielflächen und eine Parkanlage vorgesehen. In der Parkanlage soll ein ca. 2 000 qm großer Teich aus dem Neusträßer Umflutgraben aufgestaut werden. Außerdem ist die Errichtung eines Hotels beabsichtigt. Die Versorgung der Häuser erfolgt ebenfalls durch die vorhandenen öffentlichen Netze.

Die Entwässerung ist über die Kläranlage der Stadt Dülmen geplant. Es ist hierfür beabsichtigt, ein eigenes Pumpwerk zu errichten. Der gesamte Bebauungsplan für dieses Gebiet befindet sich jedoch zur Zeit noch im Aufstellungsverfahren.



### Campingplatz Sickelmann

Die im Plan vorgesehene parkähnliche Bepflanzung soll eine möglichst individuelle Aufteilung der einzelnen Einstellplätze der Wohnwagen gewährleisten. Das im Vordergrund geplante Gebäude soll die Versorgungseinrichtungen dieses Platzes aufnehmen.



Unabhängig von den Planungen der Gemeinde Kspl. Dülmen hat der Bauer Theodor Sickelmann, Kspl. Dülmen, Dernekamp 124, auf seinem Grundstück an der Borkenbergstraße etwa 2 km vor dem Segelfluggelände einen Campingplatz errichtet. Dieser bietet — in parkartiger Form angelegt — für ca. 90 Wohnwagen Einstellmöglichkeiten.

In einem neuerstellten Gebäude wurden Waschgelegenheiten, Duschen und Toiletten untergebracht. Außerdem wurde für die Bewohner ein gemeinschaftlicher Aufenthaltsraum geschaffen. Damit der tägliche Bedarf gedeckt werden kann, ist beabsichtigt, einen Verkaufsraum einzurichten.

---